

Foires aux questions

Qu'est-ce que LUVERIS^{MD} ?

LUVERIS (lutropine alpha pour injection) est une hormone lutéinisante humaine recombinante (hLH-r). L'alpha de Lutropin est produit par technologie de recombinaison de l'ADN dans un système chinois d'expression de cellules mammifères de l'ovaire de hamster (CHO). LUVERIS est habituellement prescrit en combinaison avec GONAL-F (follitropine alpha pour injection). GONAL-F est aussi une hormone gonadotrope produite par la technologie de l'ADN recombinant et consiste en de la FSH (hormone folliculostimulante) hautement purifiée ne contenant pas de LH (hormone lutéinisante).

Pourquoi m'a-t-on prescrit LUVERIS^{MD} et GONAL-F^{MD} ?

Votre médecin a probablement prescrit LUVERIS en plus de GONAL-F parce que votre glande hypophyse ne libère pas de FSH ni de LH. Cela signifie que les follicules n'arrivent pas à maturation de sorte qu'il ne peut y avoir d'ovulation. LUVERIS vous fournit de la LH qui peut être nécessaire à administrer en même temps que GONAL-F qui vous fournit de la FSH. La FSH est nécessaire pour le recrutement, la croissance et la maturation des follicules ovariens qui contiennent des oeufs appelés ovules ou ovocytes. L'ajout de LUVERIS à GONAL-F peut améliorer ce processus. Cela survient durant la première moitié du cycle reproductif de la femme. Après que LUVERIS et GONAL-F ont été administrés pour aider au développement des follicules ovariens, une autre hormone, la hCG (gonadotrophine chorionique humaine), peut être donnée à mi-parcours du cycle pour déclencher la maturation des ovules et provoquer l'ovulation.

Comment LUVERIS^{MD} est-il administré ?

LUVERIS doit être reconstitué avec l'eau stérile pour injection fournie à l'aide d'une technique aseptique avant l'administration sous-cutanée. Dissoudre le contenu du flacon de LUVERIS dans 1 ml d'eau stérile pour injection, USP. Le GONAL-F doit être reconstitué et administré selon les directives dans l'information posologique du produit. Il faut administrer tout le contenu du flacon par voie sous-cutanée. Pour usage unique. Utiliser le médicament immédiatement après la reconstitution. Tout médicament reconstitué restant doit être jeté. Mélanger délicatement. Ne pas agiter.

Qui ne doit pas utiliser LUVERIS^{MD} ?

LUVERIS est contre-indiqué pour des raisons de sécurité dans les cas suivants :

- Hypersensibilité à ce médicament ou à tout ingrédient de la préparation ou à tout composant du contenant.
- Insuffisance thyroïdienne ou surrénale non contrôlée

- Tumeurs actives et non traitées de l'hypothalamus ou de l'hypophyse
- Grossesse et allaitement
- Carcinome ovarien, utérin ou mammaire
- Hypertrophie de l'ovaire ou kyste ovarien non relié au syndrome des ovaires polykystiques d'origine inconnue
- Saignements anormaux de l'utérus dont l'origine est inconnue
- LUVERIS ne doit pas être utilisé lorsqu'une affection pouvant rendre impossible une grossesse normale existe, telle que :
 - Insuffisance ovarienne primaire
 - Malformations des organes sexuels incompatibles avec la grossesse
 - Léiomyomes de l'utérus incompatibles avec la grossesse

LUVERIS^{MD} a-t-il des effets secondaires ?

Comme avec tout médicament, vous pouvez ressentir des effets secondaires en prenant LUVERIS. Dans les essais cliniques, les effets secondaires les plus courants (ressentis par plus de 2 % des patients) étaient des maux de tête, des douleurs pelviennes et abdominales, des nausées, le syndrome d'hyperstimulation ovarienne, des douleurs aux seins, des kystes de l'ovaire, de la flatulence, des réactions au site d'injection, des douleurs en général, de la constipation, de la fatigue, des douleurs menstruelles, des troubles ovariens, dysménorrhée, de la diarrhée et des infections de l'appareil respiratoire supérieur.

En prenant LUVERIS, il y a le risque de développer le syndrome d'hyperstimulation ovarienne (SHO). Signes avant-coureurs du développement du SHO : douleur abdominale, douleurs pelviennes intenses, nausées, vomissements et gain de poids. Puisque le SHO se développe rapidement, si vous ressentez l'un de ces symptômes, communiquez immédiatement avec votre médecin.

Devrais-je m'inquiéter des interactions avec d'autres médicaments ?

Veillez dire à votre médecin ou pharmacien si vous prenez ou avez récemment pris d'autres médicaments, y compris ceux obtenus sans une ordonnance. LUVERIS n'a pas été prouvé comme affectant l'activité de GONAL-F en coadministration. Aucune autre interaction médicamenteuse cliniquement significative n'a été signalée lors du traitement par LUVERIS.

Que dois-je faire si j'oublie de prendre une dose ou si je m'injecte une dose supérieure à la dose prescrite ?

Surdose:

Les effets d'une surdose de LUVERIS sont inconnus. Cependant, il y a une possibilité que le syndrome d'hyperstimulation ovarienne apparaisse. Si, à un moment donné, vous injectez plus de médicament que ce que l'on vous a prescrit, vous devez communiquer avec votre médecin.

Dose manquée:

Si vous avez oublié de prendre LUVERIS, ne prenez pas de double dose. En cas de dose oubliée, veuillez communiquer avec votre médecin.

Où puis-je obtenir de l'aide et davantage de renseignements ?

momentum

Le programme de services aux patients MOMENTUM (anciennement, Ligne-conseil en Fertilité) est un service gratuit et confidentiel qui offre un soutien personnalisé, y compris de l'aide à l'injection, aux personnes qui utilisent les produits de fertilité d'EMD Serono.

Appelez MOMENTUM sans frais au 1 800 387-8479 entre 8 h et 20 h (heure normale de l'Est), du lundi au vendredi. En outre, MOMENTUM est accessible jour et nuit pour les demandes urgentes qui ne peuvent pas attendre au jour ouvrable suivant. Pour les appels après les heures régulières, il suffit de laisser le nom, la raison de l'appel et le numéro de téléphone et une infirmière autorisée rappellera rapidement.

Le service MOMENTUM est offert dans plus de 250 langues par l'entremise d'interprètes agréés.

MOMENTUM est aussi offert en ligne à fertility.mymomentum.ca.

Pour obtenir de plus amples renseignements à propos de LUVERIS, veuillez consulter la notice d'accompagnement du produit fournie avec le médicament.

MOMENTUM ne fournira aucun commentaire sur un diagnostic individuel, un traitement ni des résultats de laboratoire. Vous devriez discuter de ces questions avec votre fournisseur de soins de santé.

MOMENTUM est une source de soutien éducatif parrainée par EMD Serono, Canada, et ne remplace en aucun cas les discussions avec votre fournisseur de soins de santé.



EMD SERONO

momentum

1 800 387-8479

MOMENTUM est un service téléphonique confidentiel et gratuit offre soutien aux personnes qui utilisent les produits de fertilité de EMD Serono, Canada.



CCPP

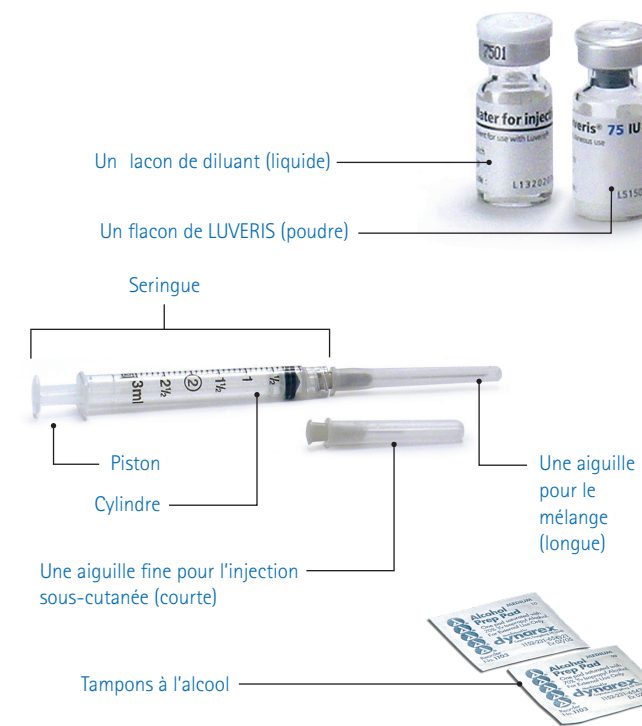
Luveris^{MD} et GONAL-F^{MD} sont des marques déposées d'Ares Trading SA, utilisée avec sa permission.

11-RH-0024-01F



P Luveris^{MD}
LUTROPINE ALPHA POUR INJECTION

DIRECTIVES POUR L'ADMINISTRATION ET L'ENTREPOSAGE



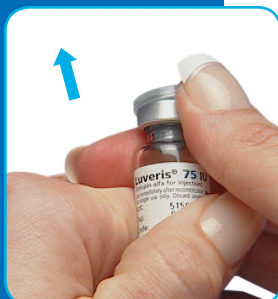
Administration PASSEZ CES ÉTAPES EN REVUE AVANT D'ADMINISTRER LUVERIS

Avant de commencer

- Laver vos mains à l'eau et au savon. Il est important que vos mains et les instruments que vous utilisez soient aussi propres que possible.
- Si vous préparez votre injection dans votre cuisine, assurez-vous que tous les médicaments et toutes les aiguilles sont à bonne distance des aliments. En ce qui concerne l'injection elle-même, elle peut être administrée dans toute pièce où vous êtes à l'aise.



Ouvrir et aspirer le diluant



Étape 1

Vous devriez avoir une fiole qui contient du diluant (liquide transparent) et une fiole qui contient LUVERIS (poudre blanche), selon la prescription du médecin.

Retirer le bouchon protecteur de la fiole qui contient le diluant.

Utiliser un tampon d'alcool pour nettoyer l'anneau de métal et le bouchon de caoutchouc.

Jetez le tampon à l'alcool.



Étape 2

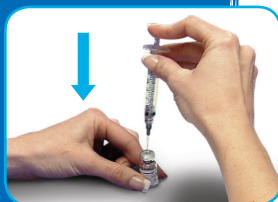
Retirez la seringue de son emballage et prudemment, découvrir l'aiguille, en prenant soin d'éviter qu'elle entre en contact avec quoi que ce soit.

Tirez sur le piston jusqu'à ce qu'il se trouve à la ligne à côté du numéro correspondant à la quantité de diluant dont vous avez besoin (p. ex., 1 cc).



Étape 3

Placer la fiole sur une surface propre et plane. Transpercer le centre du bouchon de caoutchouc de la fiole avec l'aiguille.



Étape 4

Par la suite, pousser le piston jusqu'au bout.



Étape 5

En gardant l'aiguille dans la fiole, soulever la fiole et la tourner à l'envers.

IMPORTANT : S'assurer de couvrir complètement le bout de l'aiguille de liquide avant de tirer sur le piston.

Tirez lentement sur le piston jusqu'à ce que vous voyiez la quantité requise de diluant dans la seringue.

Jeter la fiole qui contient le diluant non utilisé dans le contenant prévu à cet effet. Replacer prudemment le bouchon sur l'aiguille et placer l'aiguille sur une surface propre.

Préparer la solution à injecter



Étape 6

Retirer le bouchon protecteur de la fiole de poudre LUVERIS. Utiliser un tampon d'alcool pour nettoyer l'anneau de métal et le bouchon en caoutchouc.

Jetez le tampon à l'alcool.

Prendre la seringue qui contient le diluant et retirer prudemment le bouchon.



Étape 7

Enfoncez l'aiguille au centre du bouchon en caoutchouc.

Injectez lentement la quantité de diluant requise dans la fiole qui contient la poudre.



Étape 8

En laissant l'aiguille dans la fiole, faire rouler doucement la fiole avec vos doigts jusqu'à ce que la poudre soit entièrement dissoute. S'assurer que la solution est claire et incolore.

Ne pas agiter la fiole.

IMPORTANT : Ne pas utiliser la solution si elle est trouble, décolorée ou si elle contient des particules.



Étape 9

Après la dissolution de la poudre, tourner la fiole à l'envers et aspirer doucement tout le contenu de la fiole dans la seringue, en prenant soin de ne pas retirer le piston de la seringue. Pour que ce soit plus facile, vous pouvez pencher la fiole légèrement.

IMPORTANT : S'assurer de couvrir complètement le bout de l'aiguille de liquide avant de tirer sur le piston.



Étape 10

Tenir la seringue, l'aiguille pointée vers le haut.

Créez un espace pour l'air en haut du corps de la seringue en tirant légèrement sur le piston.

Remettre doucement le bouchon sur l'aiguille, puis tourner le bouchon et l'enlever.

Préparer pour l'injection



Étape 11

Remplacer l'aiguille longue qui a servi au mélange par l'aiguille de petit calibre, qui servira à l'injection.



Étape 12

a. Tenir la seringue, l'aiguille pointée vers le haut et frapper délicatement sur la seringue pour enlever toute bulle d'air visible.

b. Pousser lentement sur le piston, jusqu'à ce qu'une petite goutte de liquide sorte au bout de l'aiguille.

IMPORTANT: Ne vous inquiétez pas si vous n'êtes pas en mesure de retirer de très petites bulles d'air, elles sont inoffensives.



Étape 13

Choisir le site d'injection (p. ex., haut de la cuisse, ventre). Consulter le diagramme sur le site d'injection que vous a fourni votre professionnel de soins de santé.

Choisir un site d'injection différent chaque jour.



Étape 14

Nettoyer le site choisi avec un tampon d'alcool, que vous frotterez sur une zone d'environ 5 cm sur 5 cm (environ la grosseur d'un sachet de thé).

Poser le côté utilisé du tampon contre la surface de travail, ou sur son emballage.

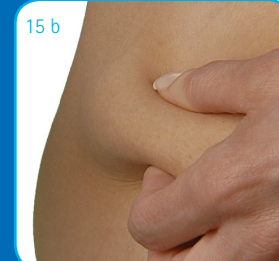
Injecter le médicament Luveris^{MD}



Étape 15

a. Prendre la seringue, l'aiguille vers le bas, avec la main avec laquelle vous écrivez, comme si vous teniez un crayon, ou comme si vous lanciez une fléchette.

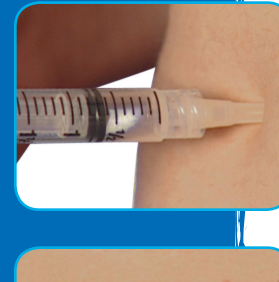
b. Avec votre autre main, pincer légèrement la peau pour que le site d'injection soit un peu surélevé.



Étape 16

D'un mouvement vif (comme si vous lanciez une fléchette), introduisez l'aiguille dans la peau à un angle de 90 degrés. Il faut très peu de force, mais un geste vif.

Injecter la solution en poussant légèrement sur le piston avec votre index



Étape 17

Prenez autant de temps que vous voulez pour injecter toute la solution.

En même temps que vous relâchez la peau, retirer l'aiguille d'un seul geste.



Étape 18

Nettoyer la peau avec le côté propre du tampon d'alcool, en faisant des mouvements circulaires.

S'il y a un léger écoulement, au site d'injection, vous pourriez devoir appliquer un peu de pression pendant quelques secondes.

Quand vous aurez terminé votre injection, jetez immédiatement les aiguilles et la seringue (sans remettre le bouchon sur l'aiguille) dans le contenant prévu à cet effet.